

**Fersiwn 6**

**Gethin Morgan**

**3.11.11**

**CYNNWYS**

**1. Rhagarweiniad & Cefndir.....3**

1.1 Safonau Rheoli Perfformiad

<b>2</b>	<b><u>Cynllunio Strategol</u></b> .....	<b>7</b>
	2.1 Strategaeth Gymunedol	
	2.2 Cynllun Busnes Corfforaethol	
	2.3 Cytundebau Canlyniadau	
	2.4 Ymgysylltu gyda'r Gymuned	
	2.5 Trefniadau Llywodraethu	
<b>3</b>	<b><u>Cynllunio Gweithredol / Gwasanaethau</u></b> .....	<b>14</b>
	3.1 Cynlluniau Darparu Gwasanaeth	
	3.2 Methodoleg y Cynllun Gwasanaeth	
	3.3 Beth yw Canlyniadau?	
	3.4 Cynllunio Darparu Gwasanaeth	
	3.5 Camau Cynllunio Gwasanaeth	
<b>4</b>	<b><u>Integreiddio gyda Rheolaeth Ariannol</u></b> .....	<b>19</b>
<b>5</b>	<b><u>Monitro &amp; Rheoli Perfformiad</u></b> .....	<b>20</b>
	5.1 Y Broses Flynyddol o Adolygu Gwasanaethau	
	5.2 Dangosyddion Strategol Cenedlaethol	
	5.3 Setiau Dangosyddion Craidd	
	5.4 Meincnodi	
	5.5 Cyfarfodydd Adolygu	
	5.6 Dyrchafu Meysydd Pryder	
	5.7 Rheoli Risg	
	5.8 Y Broses Adolygu Canlyniadau	
	5.9 Rheoli Adnoddau	
	5.10 Y Fframwaith Cynllunio Busnes	
	5.11 Asedau – Adeiladau & Cyfarpar	
	5.12 Rheoli Rhaglenni & Prosiectau	
<b>6</b>	<b><u>Archwilio &amp; Rheoleiddio</u></b> .....	<b>28</b>
	6.1 Rheoleiddio Allanol	
	6.2 Herio Mewnol	
<b>7</b>	<b><u>Yr Amserlen</u></b> .....	<b>30</b>

## 1. Rhagarweiniad & Cefndir

Mae'r ddogfen hon yn nodi'r fframwaith y bydd Perfformiad Cyngor Sir Ynys Môn yn cael ei reoli ar ei sail ar draws y Cyngor. Fe'i dyfeisiwyd i sicrhau y bydd arferion a phrosesau priodol yn eu lle i ddarparu trefniadau safonol a chyson ar gyfer rheoli perfformiad a rheolaeth gorfforaethol ar draws y Cyngor o 2012 ymlaen.

Mae cynllunio corfforaethol a threfniadau Fframwaith Rheoli Perfformiad sy'n gadarn ac aeddfed ar draws Llywodraeth Leol yng Nghymru wedi eu nodweddu fel arfer gan:

- Dull cydweithredol cryf o ddarparu cynllunio a gweledigaeth strategol ar gyfer yr ardal, sy'n arwain at Strategaeth Gymuned wedi'i sbarduno a'i hangori gan ymgysylltu effeithiol gyda'r gymuned
- Sefydlu amcanion sefydliadol strategol wedi eu perchenogi, lle mae'r ffocws ar ganlyniadau ac a ddangosir i fod yn cefnogi'r Strategaeth Gymunedol gyda phrosesau blaenoriaethu clir
- Cyfrifoldebau ac atebolrwydd sy'n ddealladwy gan bawb ar draws y sefydliad ac sy'n cyfrannu at bennu'r amcanion hynny, ac at reoli a darparu'r canlyniadau.
- Cysondeb effeithiol amlwg gyda'r cynlluniau statudol a'r prosesau cynllunio eraill, e.e. Iechyd, Gofal Cymdeithasol a Lles, Plant & Pobl Ifanc
- Cydnabod a chynllunio i ddarparu adroddiadau statudol ar welliannau fel sy'n ofynnol o dan y Mesur Llywodraeth Leol
- Integreiddio'r gwaith o gynllunio gweithredol a chorfforaethol gyda'r trefniadau cynllunio a rheolaeth ariannol
- Trefn ar gyfer cyflawni adolygiadau gwasanaeth rheolaidd, seiliedig ar dystiolaeth ynghyd â system rheoli risg gryf sy'n hwyluso mewnbwn prydlon a strategol gan yr ochr reoli
- Dull rheoli perfformiad rheolaidd gyda gwybodaeth weithredol a strategol sy'n effeithiol a phrydlon, wedi'i gefnogi gan adolygiadau blynyddol heriol o wasanaethau ynghyd â rheoli risg a dadansoddiadau lliniaru risg effeithiol.
- Dulliau Adnoddau Dynol sy'n cysylltu cyfrifoldebau, arfarnu ac anghenion hyfforddiant unigolion i amcanion corfforaethol y sefydliad.

Lle mae'r trefniadau hyn yn gweithio'n dda, maen nhw hefyd wrth gwrs yn pwysu ar werthoedd a diwylliant sefydliadol sefydledig ac annatod, ynghyd ag ethos gwella sy'n rhoi'r cwsmer yn gyntaf.

Mae'r fframwaith hwn wedi'i ddyfeisio fel bod pawb sy'n gweithio i'r Cyngor yn cydnabod bod ganddynt gyfrifoldeb i wella perfformiad ar ryw lefel a bod ganddynt ddealltwriaeth glir o sut mae eu tasgau a'u gweithgareddau beunyddiol yn cynorthwyo'r sefydliad i gyflawni ei ganlyniadau strategol.


Pwrpas y ddogfen hon yw cynnig llwyfan cyson i'r Awdurdod sbarduno ei welliannau arno, tra'n ein helpu i reoli a gwella ein perfformiad yng ngoleuni'r nodweddion sefydledig hyn.

Ei nod yw darparu cyswllt clir ynghylch sut mae cyflawni'r amcanion a osodir ar gyfer swyddogion unigol yn eu hadolygiadau datblygu personol (y broses arfarnu) yn cyfrannu at gyflawni'r cynlluniau darparu gwasanaeth sydd, yn eu tro, yn helpu i ddarparu'r Cynllun Busnes Corfforaethol sydd yna'n helpu'r Awdurdod i gyfrannu at wella Ynys Môn fel a nodir yn amcanion strategol y Strategaeth Gymunedol 2012-2025 a chynlluniau statudol eraill.

Mae'n sicrhau bod atebolrwydd priodol ar draws pob maes ac yn golygu gosod canlyniadau clir tra'n mesur gwelliannau i sicrhau atebolrwydd i'n dinasyddion. Mae hefyd yn rhoi arweiniad ar rannu ymarfer da, monitro cynnydd, gwireddu'r manteision, sicrhau bod gwersi'n cael eu dysgu a bod yr Awdurdod yn adnabod, adrodd ar a cheisio datrys unrhyw danberfformiad yn briodol.

## 1.1 Safonau Rheoli Perfformiad

I sicrhau y cymhwysir dull cyson o reoli perfformiad ar draws yr awdurdod, rydym yn mabwysiadu'r safonau gofynnol canlynol. Mae rhai yn ofynion statudol, tra cyflwynir eraill fel methodoleg gyfochrog i sbarduno gwella.

- Gyda'n partneriaid, byddwn yn cynhyrchu Strategaeth Gymunedol.
- Drwy ddull dwys o ymgysylltu gyda'n dinasyddion a'n cymunedau, byddwn yn llunio Cynllun Busnes Corfforaethol a fydd yn nodi sut fydd ein gwaith yn effeithio'n gadarnhaol ar ein dinasyddion a'n cymunedau.
- Byddwn yn monitro i ba raddau y cyflawnir y Canlyniadau ffurfiol a sefydledig yn ein Cynllun Busnes Corfforaethol 3 blynedd.
- Bydd pob gwasanaeth yn cynhyrchu Cynllun Darparu Gwasanaeth sydd i'w ddiweddarau'n flynyddol ac y bydd angen iddo fonitro'r cynnydd gyda darparu'r gweithredu cymeradwy sy'n cysylltu'n uniongyrchol i'n canlyniadau.
- Y Penaethiaid Gwasanaeth fydd yn atebol am ddarparu eu Cynlluniau Darparu Gwasanaeth.
- Bydd angen i bob Gwasanaeth gyflawni adolygiadau monitro perfformiad chwarterol wedi eu cysylltu'n uniongyrchol i'r canlyniadau strategol a gafodd eu nodi'n flaenorol ym mhob blwyddyn ariannol.
- Bydd y  Arweinyddiaeth Strategol a'r Weithrediaeth yna'n derbyn gwybodaeth briodol a strategol am berfformiad fel y medrant redeg y sefydliad.

## 1.2 Gofynion Statudol – Mesur Llywodraeth Leol 2009

Mae disgwyl i Gyngorau gwrdd â nifer o ofynion statudol sy'n diffinio arferion cyffredin o ran perfformiad yn rheolaidd. Roedd y Mesur Llywodraeth Leol diweddar yn cynnwys nifer o ofynion newydd yng nghyswllt gwelliannau.

Daeth Mesur Llywodraeth Leol (Cymru) 2009 i rym ar 1 Ebrill 2010 wedi eu cefnogi gan Ganllawiau Rhaglen Cymru ar gyfer Gwella 2010, a gyhoeddwyd gan Lywodraeth Cynulliad Cymru. Mae'r ddeddfwriaeth hon ynghyd â'r canllawiau yn adeiladu ar egwyddorion Rhaglen Cymru ar gyfer Gwella 2005 (Cylchlythyr Cymru 28/2005). Mae'n atgyfnerthu'r gofyniad ar bob Awdurdod

Lleol yng Nghymru i sicrhau gwelliannau parhaus drwy chwarae rôl fwy rhagweithiol wrth ddarparu eu swyddogaethau ar lefel strategol a gweithredol.

Mae'r mesur yn cyfuno'r gwaith tymor byr o Gynllunio Busnes a Gwelliannau gyda'r gwaith tymor hwy o Gynllunio Cymunedol, ac yn seiliedig ar yr egwyddor sylfaenol bod gwella'n fwy nag enillion mesuradwy neu effeithiolrwydd mewnol.

Mae'n diffinio gwella fel:

***Unrhyw beth sy'n gwella ansawdd bywyd cynaliadwy i ddinasyddion a chymunedau lleol.***

Mae Mesur Llywodraeth Leol (Cymru) yn ehangu ar y diffiniad o wella: Nid yw'r diffiniad wedi'i gyfyngu mwyach i fod yn ddarbodus, effeithiol ac effeithlon, yn hytrach mae'n cofleidio'r canlynol:

- Gwneud cynnydd gydag amcanion strategol awdurdod
- Gwella ansawdd a / neu argaeledd gwasanaethau
- Gwella tegwch drwy leihau anghydraddoldeb o ran cael gafael ar neu elwa o wasanaethau, neu wella lles grwpiau difreintiedig
- Ymarfer swyddogaethau mewn ffyrdd sy'n cyfrannu at ddatblygu cynaliadwy
- Sicrhau bod gwasanaethau a swyddogaethau'n fwy effeithlon
- Arloesi a newid sy'n cyfrannu at unrhyw un o'r amcanion uchod.

Bydd Fframwaith Rheoli Perfformiad Cyngor Sir Ynys Môn yn ein helpu i gofleidio gofynion y mesur newydd.

### **1.3 Pwysigrwydd Gweledigaethol & Gwerthoedd**

Ein gweledigaeth ar gyfer Cyngor Sir Ynys Môn o hyn ymlaen yw gweld ein hunain fel -

**“Cyngor Sir sy'n cael ei redeg yn dda sy'n darparu gwasanaeth cyson i'n dinasyddion tra'n cynnig gwerth am arian ar yr un pryd”**

Mae ein gwerthoedd craidd y disgwylir i Aelodau a staff fel ei gilydd lynu wrthynt yn eu gweithgareddau beunyddiol o wasanaethu'r dinesydd yn canolbwyntio'n gryf ar y dinesydd a'r gymuned, sef -

**Canolbwyntio ar y Cwsmer, Dinesydd a'r Gymuned** – lle'r ydym yn croesawu a pharchu barn cydweithwyr, ein cymunedau, dinasyddion a'n cwsmeriaid.

**Uchelgeisiol ac Allblyg** – byddwn yn gwneud ein gorau i edrych y tu hwnt i'r sefydliad a'r ynys drwy gyrchu at amcanion uchelgeisiol sydd o fudd i'n cwsmeriaid, dinasyddion a'n cymunedau.

**Arloesol a Chreadigol** – byddwn yn sefydlu amgylchedd a diwylliant sy'n annog a choleddu syniadau ac atebion arloesol a chreadigol.

**Datblygu Pobl a Phartneriaethau** – rydym yn ymrwymedig i ddatblygu ein pobl a'n prif bartneriaid cyhoeddus, gwirfoddol a phreifat i gyflenwi a darparu gwasanaethau effeithiol ar gyfer ein cymunedau, dinasyddion a'n cwsmeriaid.

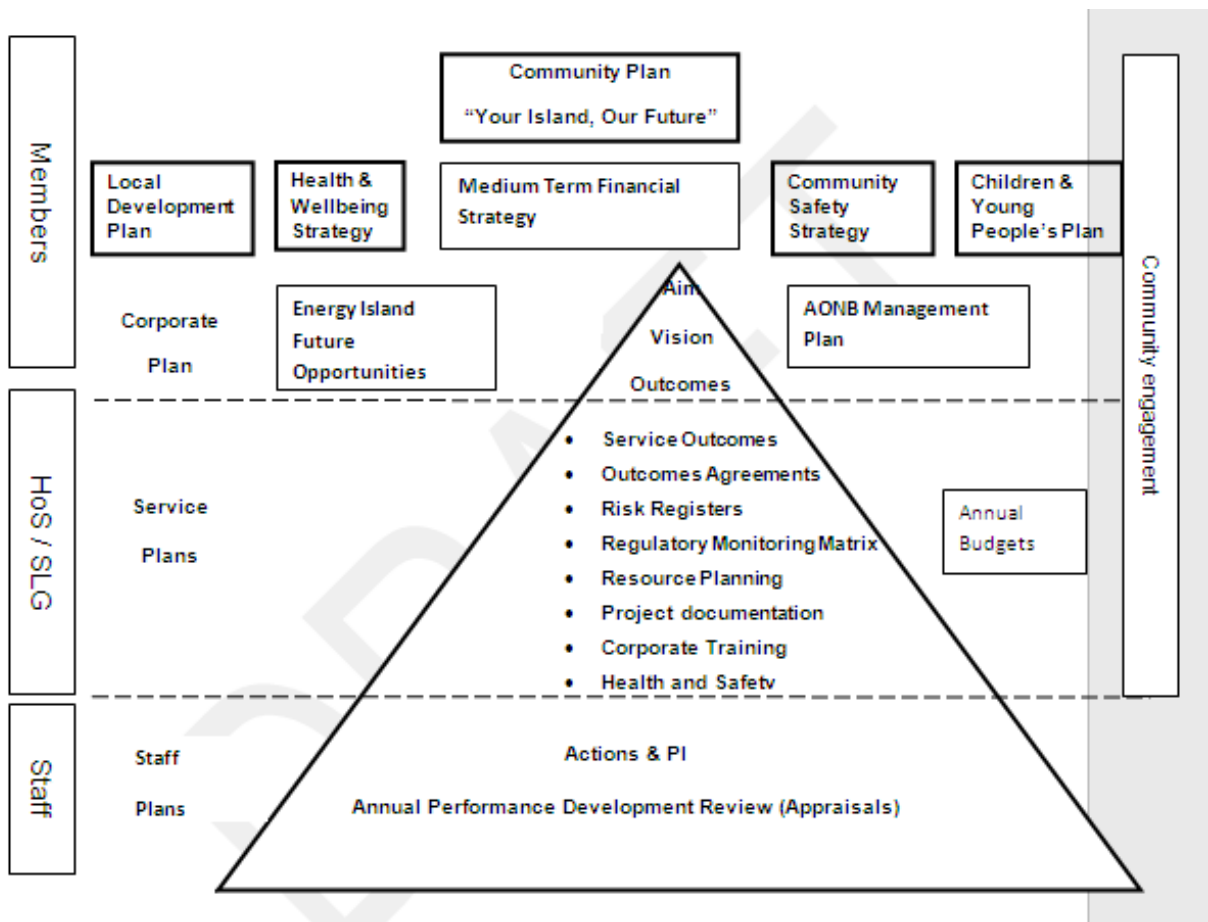
**Proffesiynol** – ymrwymwn i safonau ymddygiad uchel, ar lefel broffesiynol a sefydliadol, ac i gydnabod a chefnogi priod rolau'r Cynghorwyr a'r Comisiynwyr.

**Cyflawni** – mae ein ffocws ar ganlyniadau ac ymegniwn i wella ein perfformiad.

**Agored** – rydym yn rhannu gwybodaeth mewn ffordd agored a thryloyw.

## 2. Cynllunio Strategol ac Ymgysylltu

Mae'r diagram isod yn rhoi trosolwg ar yr Hierarchaeth Cynllunio Strategol.



Cynllun Cymunedol "Eich Ynys, Ein Dyfodol" / Cynllun Datblygu Lleol / Strategaeth Iechyd & Lles / Strategaeth Ariannol Tymor Canolig / Strategaeth Diogelwch Cymunedol / Cynllun Plant & Pobl Ifanc

Cynllun Corfforaethol / Cyfleoedd i'r Dyfodol drwy'r Ynys Ynni / Cynllun Rheoli'r AHNE/ Cynlluniau Gwasanaeth / Cyllidebau Blynyddol/ Cynlluniau Staff

Aelodau /Penaethiaid Gwasanaeth/Grŵp Arweinyddiaeth Strategol / Staff / Ymgysylltu gyda'r Gymuned

## 2.1 Strategaeth Gymunedol – “Eich Ynys, Ein Dyfodol”

Yn ei hanfod, mae Cynllunio Cymunedol yn golygu gweithio gyda chymunedau a'n partneriaid i ddeall, ymateb i a diwallu anghenion tymor hir ein dinasyddion lleol sy'n byw a gweithio yn ac ymweld â'n gwlad.

Mae gan yr Awdurdod Lleol a'i bartneriaid dri phrif ddyletswydd yng nghyswllt hyn. Y rhain yw:

- Datblygu'r weledigaeth, yr amcanion a'r gweithredu sydd, gyda'i gilydd, yn ffurfio strategaeth gymunedol.
- Darparu'r gweithredu hwnnw sy'n berthnasol i'r strategaeth gymunedol sy'n dod o fewn eu cylch gwaith.
- Ymgysylltu a bod yn atebol am yr uchod i ddinasyddion a chymunedau lleol.

Mae'r Strategaeth / Cynllun Cymunedol wrthi'n cael ei adolygu gan y Bwrdd Gwasanaethau Lleol a disgwylir i strategaeth ddiwygiedig – “Eich Ynys, Ein Dyfodol 2012-2025” gael ei chwblhau dros fisoedd yr Hydref / Gaeaf 2011 yn barod i'w mabwysiadu gan y Cyngor Llawn ym mis Mawrth 2012.

Mae gweithio mewn partneriaeth yn un o gonglfeini dull Llywodraeth Cymru o wella canlyniadau i bobl Cymru tra'n cydnabod bod y sefyllfa bresennol (lle mae nifer o strategaethau statudol gwahanol wedi eu sefydlu) wedi bod yn llesteirio yn hytrach na'n darparu gwasanaethau'n well. Rhennir y farn yma'n ehangach gan Gymdeithas Llywodraeth Leol Cymru / y GIG / yr Heddlu ac eraill.

O ganlyniad, mae ffocws Llywodraeth Cymru ar ddarparu, a gweithredu Adolygiad Simpson, yn rhoi cyfle i symleiddio'r tirlun yn sylweddol ac i'r perwyl hwn rydym yn cynilo a chysoni ein cynlluniau a'n partneriaethau fel y gallwn ni, a'n partneriaid, ganolbwyntio'n fwy effeithiol ar wella canlyniadau i'n dinasyddion a'n cymunedau. Felly rydym yn gweithio tuag at un cynllun integredig fel y bydd yn ei le erbyn mis Ebrill 2013/14 ac mae'r gwaith o symleiddio partneriaethau eisoes wedi dechrau.

Bydd y Strategaeth Gymunedol bresennol a'i Strategaethau Partneriaeth Strategol ategol (y Cynllun Datblygu Lleol, y Strategaeth Iechyd, Gofal Cymdeithasol a Lles, y Cynllun Plant & Pobl Ifanc a'r Strategaeth Diogelwch Cymunedol) i gyd yn canolbwyntio ar ddarparu canlyniadau strategol allweddol.

**Gellir diffinio canlyniadau fel y budd a brofir gan y cwsmer**

I asesu a ydym wedi cyflawni'r canlyniadau manteisiol, byddwn yn defnyddio dangosyddion Perfformiad i fesur cyflawni a newid. Byddwn hefyd yn datblygu cynllun gweithredu i nodi'r gwaith y bydd pob partner yn ei wneud i gyflawni'r canlyniad sy'n ddymunol.

Ar hyn o bryd mae 6 o amcanion strategol sy'n cael eu datblygu yn Ganlyniadau ar gyfer fersiwn diwygiedig y ddogfen, mae'r rhain yn cynnwys -

1. Creu dyfodol ffyniannus i Ynys Môn drwy adfywio'r economi yn gynaliadwy
2. Hybu unigolion a chymunedau iach a gweithgar
3. Hyrwyddo a gwella amgylchedd cyfoethog, amrywiol a chynaliadwy'r ynys
4. Hyrwyddo ynys ddiogel lle gall pobl fyw mewn sicrwydd yn eu cartrefi a'u cymunedau
5. Cefnogi cymunedau cryf, bywiog, cynhwysol ac amrywiol
6. Cefnogi cymunedau lle mae'r iaith Gymraeg ynghyd â diwylliant a threftadaeth Cymru'n gallu ffynnu a blodeuo

Dros y misoedd i ddod, byddwn yn ymgynghori gyda Chymunedau a dinasyddion Ynys Môn ar y nodau strategol hyn. I gadarnhau'r wybodaeth ac am fwy o fanylion, ffoniwch y Rheolwr Polisi & Strategaeth ar est. 2561.

## 2.2 Y Cynllun Busnes Corfforaethol / Cynllun Gwella

Bydd Cynllun Corfforaethol 2012-2015 yn nodi blaenoriaethau gwella a strategol yr Awdurdod sy'n ychwanegol at ein gwaith beunyddiol o ddarparu gwasanaethau yn unol â'n Cynllun Cymunedol. **Y rhain yw ffocws y Weithrediaeth a'r Cŵp Arweinyddiaeth Strategol.** wedi eu cefnogi gan gyfraniad y gwasanaethau.

Yn unol â'r Mesur Llywodraeth Leol, bydd y Cynllun Busnes Corfforaethol yn cael ei adolygu'n flynyddol i sicrhau ei fod dal yn berthnasol o ran diwallu anghenion ein dinasyddion. Mae'r adolygiad blynyddol yn cynhyrchu'r Amcanion Gwella am y flwyddyn ariannol y mae'r Awdurdod, gyda chymeradwyaeth y Cyngor Llawn, wedi ymrwymo i'w cyflawni.

Er mwyn bod yn dryloyw ac yn atebol i'r cyhoedd, mae'n ofynnol i'r awdurdod gyhoeddi'r Amcanion Gwella Cymeradwy cyn gynted ag y bo hynny'n ymarferol ar ôl 1 Ebrill yn y flwyddyn ariannol honno.

Am 2011/12, mae'r Cyngor wedi cytuno ar y blaenoriaethau strategol canlynol sy'n llifo o'r Cynllun Cymunedol -



- Gwarchod a datblygu economi'r Ynys
- Creu a chefnogi cymunedau cynaliadwy
- Hyrwyddo cymunedau iach, diogel a theg
- Gwasanaethau fforddiadwy a chraff am fusnes
- Codi proffil economaidd, cymdeithasol ac amgylcheddol y Cyngor a'r Ynys

ac mae Amcanion Gwella'r Cyngor yn is-ran o'r Cynllun Busnes Corfforaethol ac a nodwyd, i bwrpas 2011/12, fel a ganlyn -

- Dod yn Fwy Craff am Fusnes
- Y Rhaglen Blaenoriaethau Fforddiadwy
- Gwireddu ein Cytundeb Canlyniadau
- Adnewyddu Democrataidd

Mae'r rhain wedi eu nodi fel y meysydd blaenoriaeth allweddol y mae'r Awdurdod yn canolbwyntio arnynt ac a fydd yn cael eu rheoleiddio'n allanol gan y Mesur Llywodraeth Leol a'r rhain fydd meysydd blaenoriaeth allweddol yr awdurdod os bydd cwtogi ar adnoddau'n golygu gorfod ailfeddwl eto ynghylch ffocws yr awdurdod.

Bydd y Cynllun Busnes Corfforaethol yn cael ei gefnogi gan y Cynlluniau Darparu Gwasanaeth, fydd yn disgrifio:

- Y gweithredu sydd i'w gyflawni gan y Gwasanaethau i ddarparu'r Canlyniadau, yr adnoddau fydd eu hangen, a'r swyddog arweiniol fydd yn gyfrifol ac atebol i'r Aelodau Etholedig.
- Yr amserlen Flynyddol a'r dangosyddion ar gyfer y Canlyniadau yn 2012/15
- Yr Amcanion Gwella y byddwn yn gweithio tuag atynt fel sy'n ofynnol o dan y Mesur Llywodraeth Leol.
- Yr arweinwyr ar yr amcanion ar lefel Gweithrediaeth, Craffu a Bwrdd Gwella.

Adolygir y cynnydd gyda darparu'r Cynllun Busnes Corfforaethol fel rhan o bob cylch o adolygiadau perfformiad chwarterol ac o ganlyniad i fonitro rhaglenni a phrosiectau allweddol drwy Fwrdd Gwella'r Comisiynwyr. Bydd adroddiad cynnydd cryno'n cael ei gyhoeddi yn yr Adroddiad Perfformiad Corfforaethol chwarterol cyn cael ei graffu drwy'r broses ddemocrataidd gan y Pwyllgor Craffu Corfforaethol (**Pwyllgor Craffu Perfformiad?**) a'r Weithrediaeth (y Comisiynwyr).

Yn unol â'r Mesur Llywodraeth Leol, pob blwyddyn cyhoeddir Adroddiad Blynyddol erbyn 31 Hydref yn disgrifio ein perfformiad dros y flwyddyn ariannol flaenorol.

#### **Defnyddir y Cynllun Busnes Corfforaethol i oleuo'r:**

- **Gofrestr Risg Gorfforaethol**
- **Blaenraglenni Gwaith (Pwyllgorau)**
- **Blaenoriaethau Aelodau a Swyddogion**
- **Asesiadau a wnaed gan gyrrff rheoleiddio allanol**

I ddarllen y Cynllun Busnes Corfforaethol 2011-2012, ewch i [www.anglesey.gov.uk](http://www.anglesey.gov.uk) neu gallwch e-bostio'r Swyddfa Rheoli Rhaglen yn [grmce@anglesey.gov.uk](mailto:grmce@anglesey.gov.uk).

### 2.3 Cytundebau Canlyniadau

Mae datblygu Cytundebau Canlyniadau rhwng Llywodraeth y Cynulliad ac Awdurdodau Lleol unigol yn nodi sut fydd pob un yn gweithio i wella canlyniadau i'r bobl leol, yng nghyd-destun blaenoriaethau cenedlaethol y Llywodraeth.

Bydd Cytundebau Canlyniadau'n rhedeg am gyfnod o 3 blynedd gan ddechrau yn 2010/11, ac yn disodli'r model blaenorol o Gytundebau Gwella gan gynnig fframwaith a ffocws sy'n seiliedig ar ganlyniadau ar gyfer cynllunio gwasanaethau, cynllunio adnoddau a rheoli perfformiad. Bydd cwblhau'r cytundeb yn llwyddiannus yn arwain at dalu Grant Cytundeb Canlyniadau o tua £743,000 i'r Awdurdod Lleol.

Wrth natur, ni fydd un sefydliad ar ei ben ei hun yn gallu darparu'r rhan fwyaf o'r canlyniadau ar gyfer dinasyddion Cymru, neu unrhyw ardal leol. O ganlyniad, rhaid i Gytundebau Canlyniadau awdurdodau lleol gynnwys elfen gref o gydweithrediad yn ogystal â thystiolaeth o weithio mewn partneriaeth os am gael yr effaith orau.

Bydd datblygu Cytundebau Canlyniadau gydag awdurdodau lleol yn gam dros dro tuag at sefydlu Cytundebau Canlyniadau ar draws pob gwasanaeth cyhoeddus lleol.

Mae'r fframwaith ar gyfer y Cytundeb Canlyniadau'n cynnwys:

- Deg o **themâu strategol** trosfwaol, yn pwysu ar agenda Cymru'n Un ac wedi eu cymeradwyo gan Weinidogion; a
- Rhestr o'r **canlyniadau ehangach** sy'n gysylltiedig â, ac sy'n ategol i bob thema strategol.

Bydd pob Cytundeb Canlyniadau rhwng awdurdod lleol a Llywodraeth y Cynulliad yn cynnwys:

- Nifer o ganlyniadau eang, wedi eu dewis gan yr awdurdod lleol unigol, gydag un o bob un o'r themâu strategol; ac
- Ystod o dystiolaeth o berfformiad ar gyfer pob canlyniad eang, wedi ei dewis gan yr awdurdodau, i ddangos y cynnydd y maent am ei wneud. Gallai hyn gynnwys Dangosyddion Perfformiad, arolygon, archwiliadau, achrediad, prosiectau, ystadegau ac ati.

Mae cydweithredu rhwng awdurdodau, a gyda sefydliadau eraill, yn ganolog i gyflawni amryw o'r canlyniadau. Rhaid i dystiolaeth o gydweithredu a gweithio

mewn partneriaeth gael ei hadlewyrchu yng Nghytundeb Canlyniadau'r awdurdod. Er mwyn pwysleisio'r pwynt hwn, mae'n annhebygol y bydd awdurdodau'n gallu llwyddo i ddangos tystiolaeth o weithio tuag at ganlyniad heb ddangos tystiolaeth o gydweithredu.

Mae Cytundebau Canlyniadau Cyngor Sir Ynys Môn wedi eu cysylltu i'n Cynllun Busnes Corfforaethol ac wedi eu cysoni ymhellach gydag amcanion strategol y Cynllun Cymunedol. Gellir crynhoi'r Cytundebau Canlyniadau isod:

<b>Amcanion Strategol Llywodraeth Cynulliad Cymru</b>	<b>Ardaloedd Canlyniadau Dewisol Cyngor Sir Ynys Môn</b>
<a href="#"><u>Improved Quality And Length Of Life, With Fairer Outcomes For All</u></a>	Iechyd Gwell drwy gwrs bywyd
<a href="#"><u>Good Social Care Allows People A Better Quality of Life</u></a>	Darperir cymorth i helpu pobl i fyw bywydau annibynnol
<a href="#"><u>A Strong and Prosperous Economy Helps Reduce Poverty</u></a>	Llai o Bobl yn Byw mewn Tlodi
<a href="#"><u>Children And Young People Grow Up As Active Citizens And Achieve The Highest Possible Standards Of Well-Being</u></a>	Ystod Gynhwysfawr o Gyfleoedd Addysg a Dysgu
<a href="#"><u>People Have the Education &amp; Skills to Live Prosperous, Fulfilled Lives</u></a>	Cyrhaeddiad addysgol yn gwella
<a href="#"><u>Communities Are Vibrant &amp; Safe, With Access to Good Housing &amp; Sustainable Transport</u></a>	Llai o Ddigartrefedd
<a href="#"><u>Wales Is An Energy Efficient, Low Carbon And Low Waste Society</u></a>	Mwy Effeithlon gyda Gwastraff ac Adnoddau Naturiol
<a href="#"><u>The Environment Is Protected and Sustainable</u></a>	Gwella ansawdd a mwynhad o'r amgylchedd naturiol
<a href="#"><u>Our Language, Culture &amp; Heritage Thrives</u></a>	Mwy o Bobl yn Mynychu ac yn Cymryd Rhan yn y Celfyddydau, Gweithgareddau Diwylliannol a'r Amgylchedd Hanesyddol
<a href="#"><u>Public Services Are Efficient &amp; Provide Value for Money</u></a>	Rheoli Asedau'n Well

Bydd Cytundebau Canlyniadau'n cael eu monitro fel rhan o'r broses Adolygu Perfformiad chwarterol. Am fwy o wybodaeth am y canllawiau ar Gytundebau Canlyniadau, neu i gael copi o'r Cytundebau Canlyniadau, cysylltwch gyda'r Swyddfa Rheoli Rhaglen.

## 2.4 Ymgysylltu gyda'r Gymuned

Mae cynnwys y gymuned a'r cwsmer wedi dod i gael ei gydnabod fel un o'r hanfodion wrth gynllunio a darparu gwasanaethau rhagorol – mae Swyddfa Archwilio Cymru ac arolygiadau allanol eraill yn chwilio am dystiolaeth o sut ydym yn ymgysylltu gyda'n dinasyddion ac yn gweithredu ar eu sylwadau.

Mae hefyd yn bwysig ynddo'i hun o safbwynt cryfhau democratiaeth mewn gwasanaethau cyhoeddus tra'n annog pobl i fod yn ddinasyddion gweithgar.

Os am sicrhau bod cyfraniad ein holl gymunedau yn ystyrllon ac o ansawdd uchel, rhaid cael ymrwymiad hirdymor i ddatblygu ein sefydliad ein hun fel y gall ganolbwyntio ar gynnwys ac ar gefnogi a datblygu ein cymunedau.

Bydd Cyngor Sir Ynys Môn yn gwneud ei orau glas i fod yn sefydliad sy'n rhoi'r cwsmer yn gyntaf. Ymrwymwn i ddarparu gwasanaethau effeithlon ac effeithiol i'n cwsmeriaid a'n cymunedau. Credwn mewn rhoi'r cwsmer yn gyntaf, gwrando ar eu hanghenion a pharhau i wella'r hyn a wnawn er mwyn cwrdd â galwadau newydd. Mae'r ffocws hwn ar ein cwsmeriaid yn rhan annatod o'n gwerthoedd corfforaethol arfaethedig a'r Strategaeth Gymunedol gyffredinol ar gyfer yr Ynys. Mae ein Cynllun Busnes Corfforaethol yn cydnabod pa mor bwysig yw gwrando ar ein cymunedau:

*'Fel sefydliad rydym yn gwerthfawrogi pa mor bwysig yw dinasyddion a chymunedau i gefnogi'n blaenoriaethau allweddol, a gyda'n gilydd gallwn wneud gwahaniaeth i sicrhau ein bod yn canolbwyntio ar ddarparu'r canlyniadau iawn'*

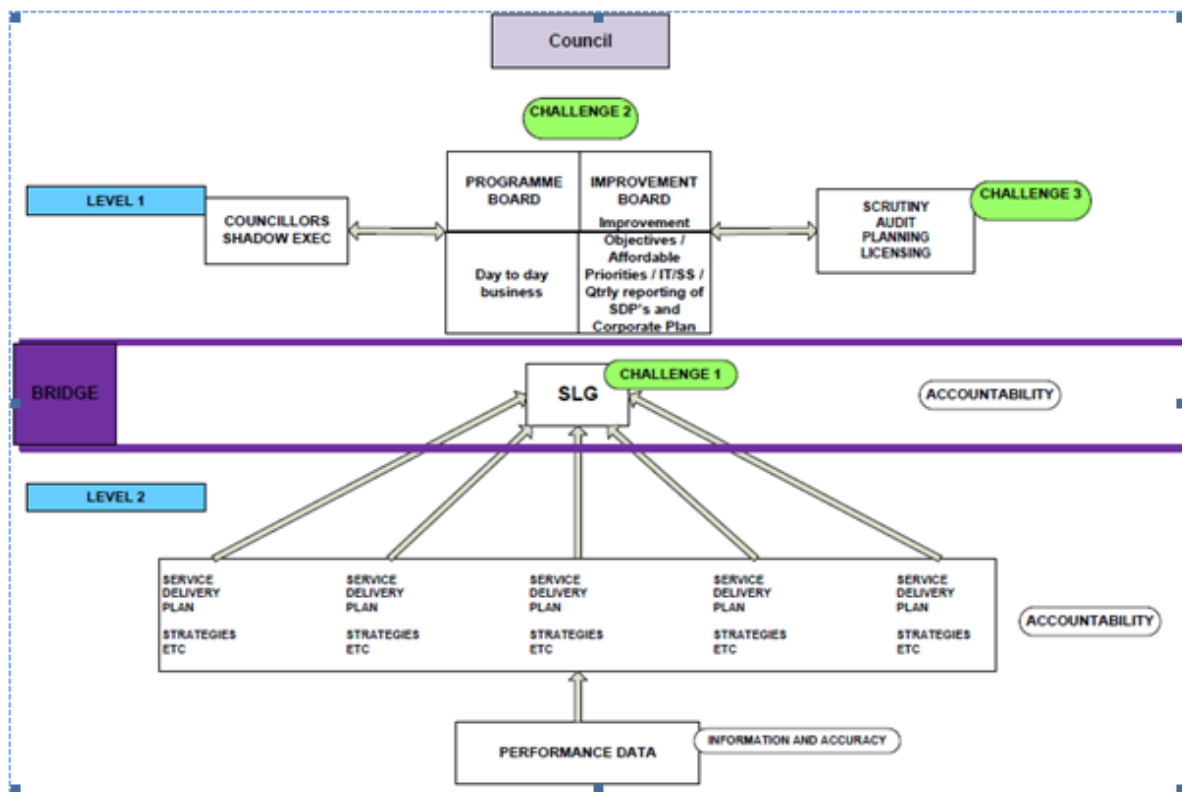
*'Canolbwyntio ar y Cwsmer, Dinesydd a'r Gymuned – lle'r ydym yn croesawu a pharchu barn cydweithwyr, ein cymunedau, dinasyddion a'n cwsmeriaid'*

Mae'n hanfodol, wrth siarad gyda'n Cwsmeriaid a'n Cymunedau, ein bod yn sicrhau bod eu barn yn cael ei bwydo'n ôl i'r Broses o Gynllunio Darparu Gwasanaethau, a bod ein cwsmeriaid a'n cymunedau yn derbyn adborth ar ein gweithredu a'r cynnydd a wnaed.

Mae ymgysylltu gyda'r gymuned yn cael ei weld fel rhywbeth hollbwysig i ddarparu gwasanaethau'n well i'n dinasyddion ac mae'r Strategaeth Ymgysylltu â'r Gymuned yn nodi sut fydd y blaenoriaethau'n cael eu darparu, pwy fydd yn gyfrifol am hyn a sut fydd cynnydd yn cael ei fonitro.

Am fwy o wybodaeth am y fframwaith hwn, ffoniwch y Pennaeth Polisi ar est. 2108.

## 2.5 Trefniadau Llywodraethu



Y Cyngor; HER 2; Lefel 1; Cynghorwyr, Y Weithrediaeth Gysgodol; Bwrdd Rhaglenni (Busnes beunyddiol); Bwrdd Gwella (Amcanion Gwella / Blaenoriaethau Fforddiadwy / TG/GC; Adroddiadau chwarterol y Cynlluniau Darparu Gwasanaeth a'r Cynllun Corfforaethol); Craffu, Archwilio, Cynllunio, Trwyddedu, HER 3; PONT; HER 1; Grŵp Arweinyddiaeth Strategol; Atebolrwydd; Lefel 2; Cynllun Darparu Gwasanaeth x 5; Strategaethau ayb x 5; Atebolrwydd; Data Perfformiad; Gwybodaeth a Chywirdeb

### 3. Cynllunio Gweithredol / Gwasanaethau

#### 3.1 Cynlluniau Darparu Gwasanaeth

Pwrpas y Cynllun Darparu Gwasanaeth yw fel bo'r awdurdod yn cael trosolwg ar y canlyniadau gwasanaeth sydd i'w cyflawni a sut y maent yn cysylltu i'r Cynllun Busnes Corfforaethol a'r Strategaeth Gymunedol. Maent yn dangos pa ganlyniadau sydd i'w darparu gan bob gwasanaeth yn y flwyddyn ariannol bresennol, gan nodi pa weithredu sydd i'w gyflawni i ddarparu'r rhain ynghyd â'r mesurau fydd yn penderfynu ein llwyddiant;

Bydd cynhyrchu'r Cynlluniau Darparu Gwasanaeth yn ymdrech gydweithredol rhwng y Penaethiaid Gwasanaeth a'u rheolwyr tîm / staff, a goleur y cynlluniau hyn gan yr hierarchaeth o gynlluniau a restrir yn adran 2.

Bydd cynnydd gyda'r cynllun gwasanaeth yn cael ei fonitro fel rhan o'r broses Adolygu Perfformiad chwarterol.

Defnyddir y Cynlluniau Darparu Gwasanaeth i oleuo'r:

- Staff ynghylch y gweithredu, targedau a'r canlyniadau ar gyfer eu timau / unigolion am y flwyddyn
- Cynllun Busnes Corfforaethol
- Adroddiad Perfformiad Corfforaethol
- Cofrestr Risg Gorfforaethol
- Aseidiadau ac argymhellion ein cyrff rheoleiddio allanol – Swyddfa Archwilio Cymru, PWC, Estyn ac Arolygiaeth Gofal a Gwasanaethau

Hefyd, defnyddir y Cynlluniau Darparu Gwasanaeth yn gorfforaethol i fonitro darparu gwasanaethau, ac mae'n bosibl y byddant hefyd yn cyfrannu at y gwaith o fonitro'r amcanion corfforaethol a strategol.

### **3.2 Methodoleg y Cynllun Gwasanaeth**

Mae ein Fframwaith Rheoli Perfformiad yn seiliedig ar ganlyniadau.

Drwy ganolbwyntio ar ganlyniadau, y nod yw bod yn fwy atebol i'n dinasyddion a'n cymunedau. Yn y gorffennol rydym wedi bod yn adrodd ar ein hallbwn yn bennaf. Er bod hyn yn dangos pa mor galed y buom yn gweithio (sy'n beth digon canmoladwy), nid yw gweithio'n galed yn ddigon.

Mae angen inni fod yn gallu dangos canlyniadau mesuradwy sy'n canolbwyntio ar ein hamcanion craidd a'n posibiladau darparu.

### **3.3 Beth yw Canlyniadau?**

<p><b>Canlyniad yw'r hyn y mae gweithgaredd yn gwneud iddo ddigwydd, yn hytrach na'r hyn y mae'n ei wneud.</b></p>
--

Canlyniadau yw'r hyn sy'n *ddymunol* neu'n fanteisiol yn y pen draw. Canlyniadau yw'r hyn sy'n deillio o'n gweithredu, ac mae mesur canlyniadau yn aml yn adlewyrchu canlyniadau grŵp o gamau gweithredu.

Er mwyn bod yn atebol ac i asesu a ydym wedi cyflawni'r canlyniadau sy'n ddymunol, rydym yn defnyddio Dangosyddion Perfformiad a Mesurau i fesur cyflawni a newid. Rydym hefyd yn datblygu cynlluniau gweithredu i gynllunio'r gwaith a wnawn er mwyn cyflawni'r canlyniadau sy'n ddymunol.

### **3.4 Cynllunio Darparu Gwasanaeth**

Mae datblygiad y Cynllun Darparu Gwasanaeth yn cynllunio'r gweithgareddau (y gweithredu) sydd angen eu cyflawni i ddarparu amcanion y Cynllun Corfforaethol, a hefyd i ddarparu ein gofynion statudol. Mae'r broses hefyd yn penderfynu ynghylch ein mesurau canlyniadau a'n targedau chwarterol fel y gallwn fonitro ac adrodd yn effeithiol ar ein cynnydd yn erbyn ein hamcanion a'n gweithgareddau.

Bydd cam cyntaf y broses hon yn digwydd yn yr hydref. I oleuo ein blaenoriaethau, byddwn yn cyflawni ymarfer ymgynghori eang gyda dinasyddion a chymunedau Ynys Môn.

Byddwn yn ystyried mesurau canlyniadau allweddol ar gyfer meysydd penodol ac yn mapio ein perfformiad presennol yn y meysydd hyn (a'n perfformiad blaenorol os yw ar gael). Bydd monitro parhaus yn golygu y gallwn werthuso pa mor effeithiol yw ein gweithgareddau gyda dylanwadu ar a chyflawni'r canlyniadau hyn.

Wrth natur, mae'n debyg y cyflawnir y canlyniadau allweddol mewn cydweithrediad ag eraill, felly bydd ymgynghori gyda'n partneriaid yn helpu i sicrhau ein bod wedi nodi'r canlyniadau cywir.

Yn olaf, crynhown y canlyniadau, y dangosyddion a'r gweithredu yn ein Cynllun Darparu Gwasanaeth gan fonitro ein cynnydd ym mhob adolygiad perfformiad chwarterol.

### **3.6 Camau Cynllunio Gwasanaeth**

#### **I. Adnabod pwy yw ein cwsmeriaid?**

Bydd hyn yn amrywio o un gwasanaeth i'r llall. Nid yw'r un esgid yn ffitio pawb. Nod y cam hwn yw ystyried y dinasyddion / cwsmeriaid yr ydym yn gweithio iddynt tra'n ystyried y math o ganlyniadau gwasanaeth y byddent yn hoffi eu gweld, o'u persbectif nhw. Ar gyfer gwasanaethau cymorth, gallai hyn olygu ystyried anghenion ein gwasanaethau gweithredol rheng flaen, a'n hatebolrwydd i bobl Ynys Môn. Gyda'r pwysau cynyddol ar ein cyllid, mae'n bwysicach fyth y gwyddom beth yw'r elfennau o'n trefniadau darparu gwasanaeth sy'n cynnig y gwerth gorau i'n cwsmeriaid.

Bydd ein cwsmeriaid ar lefel Cynllunio Darparu Gwasanaeth yn amrywio. Ein prif gwsmeriaid, mae'n debyg, yw'r Bwrdd Gwellawp a'r Weinyddiaeth Strategol a'r Weithrediaeth, gan mai nhw yw gwarcheidwaid y Cynllun Corfforaethol Strategol ar ran y cyngor.

Mae cwsmeriaid eraill yn debygol o gynnwys Llywodraeth Cymru, ar gyfer gofynion statudol. Disgwylir y bydd ymgynghori ac ymgysylltu gyda'n dinasyddion, i raddau helaeth, wedi'i wneud fel rhan o'r broses cynllunio corfforaethol.

#### **II. Datblygu Canlyniadau Gwasanaeth:**

Drwy edrych ar y gwasanaeth o bersbectif cwsmer / dinesydd, bydd pob gwasanaeth yn nodi pa ganlyniadau gwasanaeth allweddol sy'n bwysig i'n dinasyddion / cwsmeriaid. Dylai'r gwasanaethau gynnwys unrhyw adborth a dderbyniwyd o ymgysylltu gyda'r gymuned a hefyd ar eu gofynion i oleuo'r

cynllun busnes corfforaethol. I sicrhau bod y cam hwn yn parhau i ganolbwyntio ar ganlyniadau, oni ddylid ystyried profiad y cwsmer a sut y maent yn derbyn ein gwasanaethau?

### III. Datblygu Dangosyddion Mesuradwy a Mesurau Perfformiad (wedi eu categorio fel meini prawf / mesurau Llwyddiant):

#### **Dangosyddion Perfformiad**

Arwyddion ynghylch a ydyw'r *canlyniadau'n* cael eu cyflawni neu beidio.

#### **Mesurau Perfformiad**

Yn benodol, maent yn cynrychioli capasiti, proses neu ganlyniadau y tybiwyd iddynt fod yn berthnasol i asesu perfformiad.

Y cam nesaf yw ystyried sut y gallwn fesur y canlyniadau hyn, h.y. sut fath o fesurau allwn ni eu defnyddio i ddangos sut y gwnaethom wella'r canlyniad.

Nid yw darparu mwy o wasanaethau o reidrwydd yn golygu canlyniad gwell, a dyma rai cwestiynau defnyddiol i'w gofyn wrth adnabod mesurau canlyniadau priodol:

1. Faint o waith wnaethom? e.e. Faint o daflenni hyrwyddo y gwnaethom eu hargraffu
2. Pa mor dda y gwnaethom hyn? e.e. Faint yn fwy o bobl oedd yn bresennol
3. A ydyw'n well ar unrhyw un o ganlyniad? e.e. % yn fwy o bobl wedi ennill cymwysterau

Yn yr achos hwn, mae'n debyg mai'r canlyniad sy'n ddymunol yw faint yn fwy o bobl a enillodd gymwysterau.

Byddwn yn dilyn dull synnwyr cyffredin wrth nodi'r nifer a'r math o ddangosyddion a mesurau perfformiad y dylid eu dyrannu i bob canlyniad er mwyn rhoi darlun o berfformiad.

### IV. Ystyried beth y mae perfformiad sylfaenol yn edrych fel?

Mae bellach yn bwysig edrych ar berfformiad blaenorol a phresennol i roi darlun o'r sefyllfa gychwynnol.

Mae angen inni ystyried ein perfformiad blaenorol tra'n ceisio rhagweld hefyd lle byddwn yn mynd os na wnawn rywbeth yn ei gylch. Gallwn yna ystyried lle'r ydym am i'n perfformiad fod yn y dyfodol ar sail y wybodaeth. Gallai hyn naill ai olygu parhau gyda'r perfformiad da disgwylidig, neu weithredu i newid ein rhagolygon perfformiad i'r dyfodol. Dylid efallai nodi yn y fan hyn, o ystyried ein blaenoriaethau gwasanaeth ac arbed costau, y bydd efallai angen inni weithredu i gynnal y *status quo* neu weithredu'n bwylllog i leihau'r gwasanaethau a ddarparwn.



## V. Ystyried beth yw'r stori y tu ôl i'r sefyllfa gychwynnol?

Drwy edrych ar y wybodaeth sylfaenol a'r duedd sy'n cael ei rhagweld i'r dyfodol, gallwn ystyried stori neu hanes ein perfformiad. Beth feddyliwn sydd wedi digwydd / sy'n digwydd ar hyn o bryd i achosi'r perfformiad cychwynnol hwn? Dyma pryd y bydd gwasanaethau efallai am ystyried defnyddio methodolegau cynllunio gwasanaeth eraill fel y dadansoddiad SWOT. (Beth yw'r cryfderau, gwendidau, cyfleoedd a'r bygythiadau).

## VI. Trafod gyda phwy y dylem fod yn gweithio? Pwy yw ein partneriaid?

Wrth ystyried ein perfformiad presennol, mae angen inni ystyried pwy arall sy'n gyfrifol am wella'r canlyniad hwn. Pwy yw'r partneriaid sydd â rôl i'w chwarae mewn gwella'r gwasanaeth hwn? Dyma pryd y mae angen inni ystyried oni fyddai enillion gweladwy o weithio'n gydweithredol naill ai'n fewnol neu'n allanol i wneud arbedion cost a gwasanaeth.

## VII. Ystyried beth fydd yn gweithio i wneud pethau'n well.

Mae'r cam yma'n golygu ystyried pa weithredu sydd angen ei gyflawni i ddarparu'r canlyniad. Dylid ystyried gwybodaeth feincnodi a mabwysiadu arferion da. Yn y cam hwn, dylai gwasanaethau ystyried a fyddai'n briodol ac ymarferol gweithio gyda phartneriaid oddi mewn neu y tu allan i'r Awdurdod.

## VIII. Beth fwriadwn ei wneud?

Y cam terfynol yw dwyn ynghyd y canlyniadau, y dangosyddion a'r gweithredu drwy ddefnyddio templed y Cynllun Darparu Gwasanaeth (copi i fod ynghlwm fel Atodiad A) i lunio'r cynllun darparu gwasanaeth. Bydd ei ffocws ar derfynau amser chwarterol a blynyddol ond bydd efallai'n golygu gweld cynnydd gyda darparu'r canlyniadau dros gyfnod hwy. Gellir categorio'r gweithredu yn brosiectau a gweithredu gwasanaeth. Drwy wneud hyn gellir ystyried lle bydd angen trefniadau rheoli prosiect oherwydd cymhlethdod neu faint y dasg, neu lle mae angen gweithredu ond nid oes angen cymorth rheoli prosiect.

Mae'n bwysig sicrhau, fel rhan o'r camau hyn, bod gwasanaethau hefyd yn ystyried unrhyw Amcanion gan Benaethiaid Gwasanaeth, yr argymhellion ar gyfer gwella a gyhoeddwyd drwy'r broses ddemocrataidd, cyrff rheoleiddio mewnol neu allanol ac unrhyw ofynion i gydymffurfio gyda chanllawiau statudol neu genedlaethol.

Felly bydd hyn yn cynnwys ystyried cynlluniau ymgynghori ac ymgysylltu gyda'r gymuned, a chyfrannu at strategaethau trawsbynciol fel gweithredu yng nghyswllt datblygu cynaliadwy, yr Iaith Gymraeg a chydaddoldeb.

## IX Cymeradwyaeth Ffurfiol ac adolygu

Bydd y Cynlluniau Darparu Gwasanaeth yn cael eu cymeradwyo'n ffurfiol gan y Grŵp Arweinyddiaeth Strategol a'r Weithrediaeth ar ddechrau pob blwyddyn ariannol.

Bydd cynnydd gyda'r Cynlluniau Darparu Gwasanaeth yn cael ei fonitro yn yr Adolygiadau Perfformiad chwarterol.

Mae'r Adolygiadau Perfformiad Chwarterol yn gyfle i Gyfarwyddwyr Corfforaethol, Aelodau Craffu a Phenaethiaid Gwasanaeth herio Perfformiad y Gwasanaethau, asesu manteision y gwaith a wnaed, cydnabod llwyddiant, rhannu arferion da a myfyrio ynghylch unrhyw wersi a ddysgwyd. Crynhoir darganfyddiadau'r adolygiadau'n mewn Datganiad Sefyllfa Gwasanaeth / Canlyniad.

Dylid nodi unrhyw risg a allai atal neu lesteirio'r broses o gyflawni'r Cynllun Darparu Gwasanaeth yn y Gofrestr Risg Gwasanaeth neu'r Gofrestr Risg Gorfforaethol, yn unol â'r sgôr risg.

#### **4. Integreiddio gyda Rheolaeth Ariannol**

Mae'r broses llywodraethu rheolaethol ac ariannol yn hynod o bwysig i'r Cyngor ac yn gonglfaen i'w brosesau llywodraethu corfforaethol. Y mae cynllunio strategol ynghyd a phenderfynnu a'r flaenoriaethau gwella gwasanaeth yn ddibynnol ar dderbyn gwybodaeth ariannol gyfredol gywir a'r ystyriaeth o oblygiadau ariannol y penderfyniadau yma. Y mae'r angen felly i ymgorffori cynllunio corfforaethol ac ariannol yn hynod o bwysig.

##### **4.1 Cynllunio Ariannol**

Fel corff cyhoeddus, mae gennym ddyletswydd i reoli a monitro ein cyllidebau'n effeithiol. I redeg ei fusnes yn effeithlon, mae angen i Gyngor Sir Ynys Môn sicrhau bod ganddo bolisiau rheolaeth ariannol cadarn yn eu lle a bod pawb yn glynu'n llym wrthynt. Rhan o'r broses hon yw sefydlu Rheoliadau Ariannol fel a ddisgrifir ym mhollisiau ariannol yr Awdurdod. Dylai Awdurdod modern hefyd fod yn ymrwymedig i arloesi, o fewn y fframwaith rheoleiddio, ar yr amod bod y rhagofalon cymeradwyo ac asesu risg angenrheidiol yn eu lle.

Mae'r Rheoliadau hyn, ynghyd â'n Rheolau Gweithdrefnau Ariannol, Rheolau Gweithdrefnau Contractau, y Cynllun Dirprwyo, y Pwyllgorau Craffu a'r Codau Ymddygiad i staff ac Aelodau, yn cynnig fframwaith i'r Awdurdod gyflawni busnes Llywodraeth Leol ar ei sail.

#### **5. Monitro a Mesur Perfformiad**

Fel Cyngor rydym yn mabwysiadu'r fframwaith rheoli perfformiad hwn sy'n 'sgwario' ein gwaith gyda'r anghenion a'r canlyniadau y disgwylir i'n dinasyddion, cymunedau a'n cyrff rheoleiddio eu darparu. Mae'n nodi'r systemau a ddefnyddiwn i lywodraethu ein perfformiad ac yn cymhell ein staff i gadw eu llygad ar berfformiad yn unol â Mesur Llywodraeth Leol 2009. Rydym

wedi sefydlu Bwrdd Gwella i oruchwylio perfformiad y Cyngor ac wedi cynyddu'r gwaith a wneir gan Aelodau i graffu perfformiad a gwybodaeth sy'n gysylltiedig â pherfformiad.

Sefydlwyd trefniant rheolaidd lle mae ein perfformiad yn erbyn amcanion Gwella a Chanlyniadau'n cael ei adrodd yn chwarterol i'r Bwrdd Gwella ac, o 2012 ymlaen, bydd adolygiadau gwasanaeth blynyddol yn cael eu sefydlu.

Mae gwybodaeth chwarterol am berfformiad yn cael ei hintegreiddio gyda mesurau adnabod a lliniaru risg fel bo'r gwneuthurwyr penderfyniadau yn y sefydliad (y Weithrediaeth / Grŵp Arweinyddiaeth Strategol) yn gallu rheoli'n effeithiol.

Mae Dangosyddion Perfformiad, y cyfeiriwyd atynt hefyd fel mesurau, yn offeryn pwysig a ddefnyddir gan Awdurdodau Lleol i fesur gwelliant.

## 5.1 Y Broses Flynyddol o Adolygu Gwasanaethau

Bydd angen i'n Gwasanaethau gyflawni **Adolygiadau Blynyddol** o leiaf, i gyd-fynd â'r Broses Cynllunio Busnes. Pwrpas yr Adolygiad Gwasanaeth yw:

- *Adnabod a deall anghenion defnyddwyr gwasanaeth / cwsmeriaid drwy gyfranogi ac ymgysylltu'n effeithiol.*
- *Diffinio canlyniadau clir a mesuradwy ar gyfer y gwasanaeth.*
- *Sicrhau bod y canlyniadau ar gyfer y gwasanaeth yn cefnogi'r blaenoriaethau corfforaethol.*
- *Adolygu'r cynnydd a wnaed yn erbyn y canlyniadau cytunedig ar gyfer y gwasanaeth a sicrhau bod manteision yn cael eu gweld.*
- *Monitro pa mor dda y mae'r gwasanaeth yn perfformio.*
- *Adnabod cryfderau ac unrhyw feysydd lle mae angen gwella.*
- *Adnabod straeon newyddion da ac arferion da i'w rhannu.*
- *Adnabod unrhyw gyfle i wella'r gwaith o ddarparu'r gwasanaeth ac unrhyw wersi sydd i'w dysgu.*
- *Adnabod a rheoli risgiau ac unrhyw rwystrau posibl i lwyddiant.*
- *Cynorthwyo a gwella cyfathrebu mewnol ac allanol.*
- *Sicrhau bod y trefniadau adrodd perthnasol yn cael eu dilyn fel bod pob agwedd ar wasanaethau yn dryloyw i'n dinasyddion.*
- *Adolygu a blaenoriaethu adnoddau.*

Bydd rhestr atgoffa o eitemau sydd i'w hystyried ym mhob adolygiad yn cael ei chynnwys yn yr Atodiad (wrthi'n cael ei datblygu). Dylai presenoldeb yn yr adolygiadau gynnwys:-

- Cynrychiolydd o'r Grŵp Arweinyddiaeth Strategol (Cadeirydd)
- Daliwr y Portffolio a'r Daliwr Portffolio Llywodraethu Corfforaethol.
- Rheolwr Rhaglenni & Cynllunio Busnes
- Penaethiaid Gwasanaeth.
- Rheolwyr Gweithredol.
- Swyddogion Cyswllt Busnes.
- Swyddogion arweiniol ar gyfer prosiectau / rhaglenni pwysig lle bo angen.

Bydd yr allbwn o'r adolygiadau yn rhoi crynodeb i'n cwsmeriaid, dinasyddion a'n cyrff rheoleiddio ynghyd â throsolwg ar statws y swyddogaethau drwy gydol yr Awdurdod tra'n sicrhau bod gan yr Awdurdod wybodaeth gadarn am ei berfformiad presennol a bod ein holl weithredu yn atebol a thryloyw.

Mae Ffigwr 2 yn rhoi trosolwg ar y broses o adolygu perfformiad gwasanaethau. Mae'n nodi'r mewnbynnau / gwybodaeth sydd angen eu trafod yn ystod yr adolygiadau, ynghyd â'r allbynnau. Cofiwch fod angen diweddarau pob Cynllun Gwasanaeth, Cofrestr Risg a Matrics Monitro Rheoleiddiol yn ystod pob adolygiad. Mae angen ystyried mewnbynnau eraill lle bo hynny'n berthnasol.

**Ffigwr 2.**



Mae dangosyddion perfformiad yn ein helpu i fonitro ein perfformiad ym meysydd gwaith penodol yr awdurdod. Drwy ddefnyddio'r ffigurau, gallwn gymharu â pherfformiad blynyddoedd blaenorol, a hefyd gosod targedau ar gyfer blynyddoedd i ddod i helpu i wella ein gwasanaethau. Maent hefyd yn golygu y gallwn gymharu ein perfformiad gyda pherfformiad awdurdodau eraill yng Nghymru a'r DU.

## **5.2 Dangosyddion Strategol Cenedlaethol**

Llywodraeth Cynulliad Cymru sy'n gosod y Dangosyddion Strategol Cenedlaethol ac mae'r rhain yn ofyniad cyfreithiol a rhaid i bob awdurdod lleol eu casglu. Rhaid inni adrodd arnynt yn ein Hadroddiad Blynyddol a gyhoeddir erbyn 31 Hydref pob blwyddyn.

### **5.2.1 Setiau Dangosyddion Craidd**

Yn lleol, mae awdurdodau'n casglu Dangosyddion Setiau Craidd sydd wedi eu datblygu gan Lywodraeth Cynulliad Cymru. Rhennir y dangosyddion hyn yn genedlaethol i bwrsas cymhariaeth. Fodd bynnag, mae awdurdodau'n rhydd i ddewis sut y maent am ddefnyddio'r data hwn.

## **5.3 Meincnodi**

Meincnodi yw cymharu dangosyddion tebyg am debyg gydag Awdurdodau Lleol eraill. Mae'r Awdurdod yn aelod o amrywiol glybiau meincnodi cydnabyddedig ar gyfer meysydd gwasanaeth penodol. Mae meincnodi'n helpu'r awdurdod i ddeall ei berfformiad ei hun ac yn ei gynorthwyo i adnabod arferion da. Mae'n ffordd o rannu neu o geisio gwella perfformiad drwy edrych y tu allan i'r awdurdod ac yn ail-gadarnhau un o'n gwerthoedd o fod yn uchelgeisiol ac allblyg fel ein bod yn ceisio edrych y tu allan i'r sefydliad a'r ynys i chwilio am amcanion uchelgeisiol a fydd o fudd i'n cwsmeriaid, ein dinasyddion a'n cymunedau.

Mae gan feincnodi lu o fanteision. Mae'r rhestr ganlynol yn crynhoi'r prif fanteision:

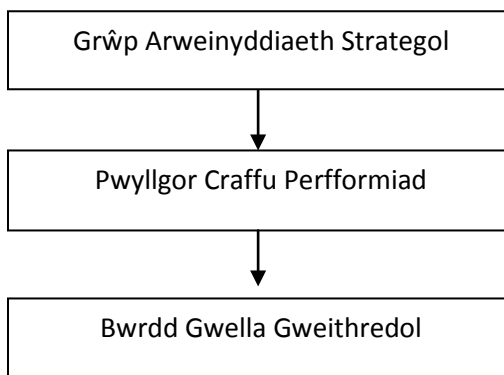
- mae'n darparu targedau realistig a chyraeddadwy
- mae'n herio hunan-fodlonrwydd gweithredol

- mae'n creu awyrgylch sy'n cymell gwella'n barhaus
- mae'n rhoi cyfle i weithwyr ddychmygu'r gwelliant, sy'n gallu bod yn gymhelliad cryf dros newid
- mae'n creu ymdeimlad o frys i wella
- mae'n cadarnhau'r gred bod angen newid
- mae'n helpu i nodi meysydd gwan tra'n awgrymu beth sydd angen ei wneud i wella.

Un o ofynion Rhaglen Cymru ar gyfer Gwella yw ein bod yn dangos tystiolaeth o feincnodi i sicrhau bod yr Awdurdod yn ystyried ei berfformiad yng nghydestun y gymuned gyhoeddus yn ehangach tra'n dysgu o a rhannu arferion da.

### **Perfformiad Gwasanaethau**

Bydd y Datganiad Sefyllfa Gwasanaeth yna'n cael ei graffu gan y strwythur adrodd canlynol:-



### **5.6 Cyfarfodydd Adolygu**

Trefnir y dyddiadau ar gyfer yr Adolygiadau Gwasanaeth Blynyddol ar ddechrau'r flwyddyn gan y Swyddfa Rheoli Perfformiad. Mae'r Swyddfa Rheoli Rhaglen yn gwahodd cynrychiolwyr o'r Grŵp Arweinyddiaeth Strategol, y Dalwyr Portffolio a'r Daliwr Portffolio Llywodraethu Corfforaethol.

Cyfrifoldeb y Gwasanaeth yw gwahodd bawb arall sydd i fynychu a dosbarthu'r papurau ymlaen llaw i bawb sy'n cael eu gwahodd o leiaf wythnos cyn y cyfarfod.

Bydd y Swyddfa Rheoli Rhaglen yn sicrhau bod copïau ar gael i'r Grŵp Arweinyddiaeth Strategol, y Dalwyr Portffolio a'r Rheolwr Rhaglenni a Chynllunio Busnes.

### **5.7 Dyrchafu Meysydd Pryder**

Yn ogystal â thynnu sylw at berfformiad da, mae'r adolygiadau hefyd yn gyfle i amlygu perfformiad gwael a meysydd sy'n destun pryder. Gan ddibynnu ar natur a pha mor ddifrifol yw'r mater, mae'n bosibl y bydd angen craffu neu gymorth pellach.

O ran y risgiau, rydym yn datblygu proses o ddyrchafu risg, gan ddibynnu ar sgôr y risg sy'n parhau. Lle mae problemau neu feysydd pryder sylweddol, rhaid defnyddio synnwyr cyffredin. Nid oes angen aros i gyflwyno adroddiad cyn y gellir codi problem gydag uwch reolwr. Dylai statws y rheolwr fod yn berthynol i ba mor ddifrifol yw'r mater a'i effaith ar yr awdurdod.

## 5.8 Rheoli Risg

Mae rheoli risg yn elfen bwysig o'r Fframwaith Rheoli Perfformiad. Mae angen inni ddeall y risgiau a wynebwn a'u rheoli'n briodol. Bydd hyn yn ein helpu i wneud penderfyniadau effeithiol ac yn cyfrannu at gyflawni ein hamcanion a'n canlyniadau yn gyffredinol.

Mae risgiau corfforaethol yn cael eu monitro a'u cofnodi ar y Templed Aesu Risg Gorfforaethol (CRAT). Bydd y CRAT yn cael ei adolygu'n rheolaidd gan Uwch Reolwyr ac Aelodau ac yn cael ei asesu gan ein cyrff rheoleiddio allanol fel rhan o'r Mesur Llywodraeth Leol newydd ar gyfer Cymru.

Mae risgiau gwasanaeth yn cael eu monitro a'u cofnodi mewn cofrestr risg gwasanaeth. Caiff y cofrestr risg eu monitro a'u diweddarau fel rhan o'r broses chwarterol o adolygu perfformiad.

Dylid nodi'r darganfyddiadau ar y gofrestr risg gwasanaeth a'r templed, a nodi unrhyw risgiau newydd neu wedi eu dileu yn y [Datganiad Sefyllfa Gwasanaeth](#)

### Bydd y Cofrestr Risg Gwasanaeth yn goleuo'r

- Gofrestr Risg Gorfforaethol
- Cynllun Rheoleiddiol
- Adroddiad Perfformiad
- Aseiad Corfforaethol

Mae angen adolygu'r Polisi Rheoli Risg a'r llawlyfr Gweithdrefnau a'u cyflwyno i'r Weithrediaeth erbyn (dyddiad yn 2011 i'w gytuno arno).

### Defnyddir yr Adolygiadau Datblygu Personol i oleuo:

- Staff ynghylch eu hamcanion personol
- Cynlluniau hyfforddiant corfforaethol a gwasanaeth
- Cynlluniau datblygu'r gweithlu

## 5.9 Adolygiadau Perfformiad Canlyniadau

Yn ogystal â'r Adolygiadau Gwasanaeth Blyneddol, mae'r Cyngor wedi sefydlu trefniadau monitro perfformiad chwarterol lle caiff perfformiad yn erbyn canlyniadau ei fonitro a'i adrodd i'r Bwrdd Gwella.



Wrth wneud hyn, rydym yn sicrhau bod llygad y sefydliad ar berfformiad / y dinesydd tra'n sicrhau bod data perfformiad rheolaidd wedi'i integreiddio gyda gwybodaeth rheoli risg a mesurau lliniaru yn erbyn ein canlyniadau'n cynorthwyo'r Grŵp Arweinyddiaeth Strategol a'r Weithrediaeth i reoli adnoddau yn effeithiol ac effeithlon.

## 5.10 Rheoli Adnoddau – Staff, Cyllid ac Asedau

### 5.10.1 Staff

Ein gweithlu yw'r adnodd gorau a'r mwyaf sydd gennym ac mae felly'n hanfodol ein bod yn rhoi'r cymorth a'r cyfeiriad priodol iddo, ac yn monitro perfformiad ar lefel yr unigolyn nid yn unig ar lefel tîm a gwasanaeth. Mae angen inni sicrhau ein bod yn dathlu llwyddiant, yn rhannu arferion da ac yn rhoi sylw i berfformiad gwael.

Mae angen i'r awdurdod gael adnodd staff sy'n gymwys i ddarparu'r amcanion unigol. Mae angen inni greu gweithlu hyblyg sy'n addasu'n hawdd ac sy'n cymhell ffocws ar y cwsmer, arloesi, gwella'n barhaus a chyfathrebu dwy ffordd. Fel rhan o'r fenter newid diwylliant Ethos Môn, rydym yn rhagweld datblygu diwylliant lle bydd Rheolwyr yn cael eu herio ac yn disgwyl cael eu herio'n gyson gan eu staff.

Mae gan bob Gwasanaeth Swyddog Adnoddau Dynol wedi'i ddyrannu iddynt i gynorthwyo gyda phob agwedd ar reoli staff. Ceir hefyd amrywiaeth o Bolisiau Personél Corfforaethol sy'n cefnogi:

- Y Strategaeth Rheoli Pobl
- Hyfforddiant Corfforaethol
- Rheoli Gallu

Mae staff unigol yn cael eu harfarnu ac amcanion personol yn cael eu gosod ar eu cyfer drwy'r **Adolygiadau Datblygu Perfformiad**.

Y diffiniad o Adolygu Perfformiad a Datblygu yw'r broses lle mae perfformiad y swydd bresennol yn cael ei arsylwi, adolygu a'i drafod i bwrpas rheoli a gwella lefelau perfformiad.

Mae'r broses Adolygu Perfformiad a Datblygu yn rhan o system Rheoli Perfformiad yr Awdurdod, gan gynnig fframwaith i sicrhau bod perfformiad staff unigol yn cael ei arfarnu tra'n cytuno ar amcanion a chyfleoedd hyfforddi a datblygu priodol i'r staff i gyd, er mwyn diwallu anghenion yr unigolyn, y tîm a'r Awdurdod fel ei gilydd. Cynhelir yr Adolygiadau Perfformiad a Datblygu hyn ar ddiwedd / ar ddechrau'r flwyddyn galendr drwy ddilyn dull 'rhaeadr' o'r Prif Weithredwr i'r Cyfarwyddwyr, ac i'r Penaethiaid Gwasanaeth ac yn y blaen. Cynigiwyd yr amserlen hon fel y bydd y gwaith o benderfynu ynghylch amcanion / hyfforddiant a datblygu ar gyfer y staff yn cynorthwyo'r Pennaeth Gwasanaeth i ddyfeisio amcanion staff clir sy'n cysylltu i'n gofynion i ymgysylltu gyda'r

gymuned ac i'r canlyniadau gwasanaeth a chorfforaethol y bydd y sefydliad yn gweithio i'w darparu.

Bydd trafodaethau o'r Adolygiadau Perfformiad a Datblygu unigol yn arwain at lunio Cynlluniau Gweithredu Personol, fydd yn dangos i'r unigolyn sut fydd eu gwaith yn cyfrannu at ddarparu'r Cynllun Gwasanaeth, y Cynllun Corfforaethol ac, yn eu tro, at amcanion strategol y Strategaeth Gymunedol. Dylid cysylltu'r anghenion hyfforddi i'r cynlluniau hyfforddiant gwasanaeth ac, yn eu tro, eu hanfon at y Gwasanaethau Personél Corfforaethol i'w cysylltu i'r Cynllun Hyfforddiant Corfforaethol.

### **5.11 Y Fframwaith Cynllunio Busnes? – BIDIAU CYFALAF / REFENIW / GRANT GWELLA PERFFORMIAD??**

Drwy'r Fframwaith Cynllunio Busnes, gall gwasanaethau gyflwyno achosion busnes i'w cynnwys o fewn y cyllidebau refeniw / cyfalaf a gwella perfformiad. Mae angen i wasanaethau ddangos bod eu hachos busnes yn cyd-fynd ag egwyddorion y Fframwaith Cynllunio Busnes ac mae angen i Gyfarwyddwyr / Aelodau ystyried a fyddai'r Awdurdod yn gallu ariannu unrhyw wariant ychwanegol a nodir yn yr achosion busnes o'r adnoddau sydd ganddo.

Mae'r Fframwaith Cynllunio Busnes yn cynnwys amserlen flynyddol sy'n diffinio'r broses cynllunio busnes yn glir. (include timetable as an appendix TBC). Mae'r fframwaith yn nodi rôl a chyfrifoldeb y Penaethiaid Gwasanaeth, y Pwyllgorau Craffu, y Cyngor, y ~~Gp~~ Gweithredol a'r gwasanaethau cymorth canolog. Bydd yr achosion busnes yn cael eu hadolygu mewn sawl cyfarfod ac mewn sawl cam drwy'r broses, gyda'r amserlen a gytunwyd arni gan Graffu Corfforaethol (y Pwyllgor Craffu Polisi) a'r Weithrediaeth yn nodi faint o fewnbwn a wnaed i'r Fframwaith.

Yn unol â'r Fframwaith Cynllunio Busnes, **ystyriw pob achos busnes yng nghyswllt blaenoriaeth, risg a faint o adnoddau sydd gan yr Awdurdod** ac yng nghyswllt blaenoriaethau cenedlaethol a bennir gan Lywodraeth Cynulliad Cymru a blaenoriaethau lleol fel a nodir yn y Cynllun Corfforaethol.

### **5.12 Asedau – Adeiladau & Cyfarpar**

Mae gan bob maes Gwasanaeth gyfrifoldeb i reoli'r cyfarpar a'r adeiladau sy'n dod o fewn eu rheolaeth. Er mwyn gallu cynllunio rhaglen waith ar gyfer y flwyddyn ariannol, mae'n hollbwysig bod pob gwasanaeth yn diweddarau eu cynlluniau rheoli asedau ac yn rhoi gwybod i'r gwasanaethau cymorth beth fydd eu hanghenion asedau am y flwyddyn i ddod.

Mae sawl agwedd ar reoli ein hasedau sy'n cael eu monitro drwy gynlluniau ar gyfer y meysydd canlynol:

- Rheoli Asedau Corfforaethol
- TGCh
- Rheoli'r Fflyd
- Seilwaith

- Rheoli'r Trysorlys

## 5.13 Rheoli Rhaglenni & Prosiectau

Mae gwella'n barhaus yn golygu bod yn rhaid i'r Awdurdod reoli nifer fawr o raglenni a phrosiectau sy'n amrywio o rai syml iawn i rai go gymhleth. Mae rheoli'r rhain yn iawn yn hanfodol i'w llwyddiant. Fel rhan o'r broses wella, rydym wedi diffinio dull cyffredin o reoli prosiectau sydd i'w ddefnyddio ar gyfer pob prosiect. Mae hyn yn cynnwys rhaglen Hyfforddiant Ynys Môn i reolwyr prosiect ac aelodau tîm a chyfres o dempledi safonol ar gyfer prosiectau Rheoli Perfformiad YM.

Mae Prosiectau a Rhaglenni Corfforaethol allweddol yn cael eu monitro a'u herio drwy'r Bwrdd Gwella. Mae'r Bwrdd Gwella, sy'n cwrdd pob mis, yn cynnwys aelodaeth o blith yr Uwch Reolwyr, yr Aelodau Gweithredol a'r Aelodau Craffu.

- **Y Bwrdd Gwella**

Mae'r Bwrdd hwn yn goruchwyllo prosiectau a rhaglenni mawr sy'n darparu amcanion allweddol y Cyngor, yn enwedig mewn meysydd sy'n canolbwyntio ar effeithlonrwydd ac effeithiolrwydd y sefydliad. Mae'n chwarae rôl hynod bwysig mewn darparu amcanion y Cyngor, lle darperir y rhain drwy bartneriaeth gyda sefydliadau eraill. Mae ei gyloch gwaith yn cynnwys y meysydd canlynol -

- Gwerthuso Swyddi
- Blaenoriaethau Fforddiadwy
- Y Strategaeth TGCh
- Y Strategaeth Ynys Ynni
- Monitro Ymyriadau

### Defnyddir Trefniadau Rheoli Prosiectau i oleuo'r:

- **Gofrestr Risg Gorfforaethol**
- **Cynllun Rheoleiddiol**
- **Adroddiad Perfformiad**
- **Asesiad Corfforaethol**
- **Dataaniad Rheolaeth Fewnol (Cod Llwwodraethu)**

## 6. Archwilio a Rheoleiddio

### 6.1 Rheoleiddio allanol

Mae rheoleiddio allanol yn hanfodol bwysig i'r broses wella. Mae Rheoleiddwyr Allanol yn herio'r arferion a'r gweithdrefnau presennol ac yn argymhell gweithredu i wella.

Gwerthusir yr Awdurdod Lleol yn allanol gan nifer o gyrff rheoleiddio allanol, gan gynnwys:

- Swyddfa Archwilio Cymru (Llywodraethu)
- PWC (Ariannol a llywodraethu)
- Estyn (addysg)
- CSSIW (Gwasanaethau Cymdeithasol)

Mae ein gweithdrefnau arolygu allanol wedi cael eu hadolygu'n sylweddol, a chanllawiau newydd eu cynhyrchu ar gyfer Gwasanaethau Cymdeithasol sy'n gofyn bod y Cyfarwyddwr Gwasanaethau Cymdeithasol yn cyhoeddi Adroddiad Blynyddol tra'n cydymffurfio gyda'r Fframwaith Adrodd Blynyddol i'r Cyngor).

Mae'r archwilwyr allanol yn cytuno ar raglen o arolygiadau gyda'r Awdurdod – rhoddwyd Cynllun Rheoleiddiol yn enw arni. O dan Raglen Cymru ar gyfer Gwella, nid oes angen y cynllun rheoleiddiol mwyach; yn lle hynny bydd Swyddfa Archwilio Cymru'n cyflawni asesiad parhaus o drefniadau perfformiad a llywodraethu'r Awdurdod er mwyn ateb y cwestiynau allweddol canlynol:

### **A ydyw'r Cyngor yn debygol o gydymffurfio gyda'r dyletswydd statudol i sicrhau gwelliannau parhaus?**

Arolygir hyn drwy wneud dau asesiad

- **Yr asesiad corfforaethol**

A ydyw'r Cyngor wedi rhoi trefniadau effeithiol yn eu lle i gefnogi gwella'n barhaus?

- **Yr asesiad perfformiad**

A oes gan y Cyngor enw da wedi'i brofi am ddysgu a gwella?

Cyhoeddir eu darganfyddiadau mewn Adroddiad Gwella Blynyddol a gyhoeddir ym mis Tachwedd ym mhob blwyddyn ariannol.

Yn dilyn yr arolygiad allanol, efallai y bydd angen argymhellion ar gyfer gwella. Os gwneir argymhellion, bydd cynlluniau gweithredu ffurfiol yn cael eu cynhyrchu i ymateb i'r argymhellion. Bydd yr holl weithredu'n cael ei fonitro drwy ein hofferyn archwilio mewnol – '4 ACTION'. Dylai'r camau gweithredu hyn fod yn rhai **CAMPUS** (cyraeddadwy, amserol, mesuradwy, penodol, uchelgeisiol a synhwyrol). -

- Dylid sicrhau bod y camau gweithredu'n ymateb i'r argymhellion a wneir yn yr adroddiadau.
- Dylid darparu amserlen ar gyfer cyflawni'r gweithredu / targedau hyn.

- Dylid nodi pa swyddog(ion) fydd yn gyfrifol am gyflawni'r gweithredu / argymhellion

## FFRAMWAITH RHEOLI PERFFORMIAD - YR AMSERLEN

### Defnyddir Matrics Monitro Allanol i oleuo'r -

- Gofrestr Risg Gorfforaethol
- Cynllun Rheoleiddiol
- Adroddiad Perfformiad
- Adroddiad Gwella Blynyddol a gyhoeddir gan Swyddfa Archwilio Cymru
- Pwyllgor Archwilio

## 6.2 Herio Mewnol

Mae gan yr Awdurdod nifer o ddulliau i sicrhau ein bod yn herio digon ar ein gwelliannau gwasanaeth, ac i roi sicrwydd.

Mae'r Pwyllgorau Trosolwg a Chraffu'n craffu a herio penderfyniadau datblygu gwasanaeth a chan y Weithrediaeth.

Mae gan yr Awdurdod wasanaeth archwilio mewnol sy'n darparu rhaglen arolygu flynyddol a herio manwl i sicrhau bod gwasanaethau'n cydymffurfio gyda gweithdrefnau a rheoleiddio. Adroddir pob adroddiad archwilio i'r Pwyllgor Archwilio.

***Mae angen sefydlu a gweithredu proses lle mae gan staff gyfle i weithio gyda'i gilydd a gwneud awgrymiadau ar gyfer newid / gwella.***

Gweithredu	Swyddog cyfrifol	Erbyn
Cynlluniau Darparu Gwasanaeth terfynol i'w cyflwyno i'r Grŵp Arweinyddiaeth Strategol	Penaethiaid Gwasanaeth / Rheolwyr Busnes	30 Mawrth
Cymeradwyo'r Cynlluniau Darparu Gwasanaeth	Grŵp Arweinyddiaeth Strategol	Ebrill
Cyhoeddi'r Cynllun Busnes Corfforaethol / Canlyniadau Gwella	Pennaeth Gwasanaeth, Rheolwr Rhaglenni & Cynllunio Busnes	Cyn gynted â phosibl ar ôl 1 Ebrill
Cyflwyno Dangosyddion Perfformiad, Cenedlaethol a Chraidd i'r Swyddfa Rheoli Rhaglen	Rheolwyr Busnes	15 Mai (y rhan fwyaf)
Cyflwyno gwaith papur o'r Adolygiadau Perfformiad Gwasanaeth i'r Swyddfa Rheoli Rhaglen	Penaethiaid Gwasanaeth / Rheolwyr Busnes	Mai
Penaethiaid Gwasanaeth i gwblhau'r Adolygiadau Perfformiad Gwasanaeth	Penaethiaid Gwasanaeth.	Mai
PWC i gyflawni Archwiliad Dangosyddion Perfformiad	PWC	Mehefin / Gorffennaf
Cytundebau Canlyniadau i'w hadolygu mewn Adolygiadau Perfformiad Gwasanaeth	Penaethiaid Gwasanaeth.	Mai / Mehefin
Ymgysylltu gyda'r Gymuned a Dinasyddion i nodi / cadarnhau blaenoriaethau	Penaethiaid Gwasanaeth / Rheolwr Rhaglenni & Cynllunio Busnes	1 Medi / 31 Hydref
Datganiad cyn-gyllideb	Cyfarwyddwr Cyllid	Medi
Cyhoeddi'r Adroddiad Blynyddol	Swyddfa Rheoli Rhaglen	31 Hydref
Dangosyddion Perfformiad Cenedlaethol a Chraidd ar gyfer diwedd y flwyddyn, gan gynnwys Dangosyddion y Cynllun Corfforaethol		31 Hydref
Adroddiadau Cyllideb Gwasanaeth i nodi eu cyllidebau ar gyfer gweithgareddau'r blynyddoedd nesaf, yn unol â'r Cynllun Busnes Corfforaethol, Cynlluniau Darparu Gwasanaeth a'r Amcanion Gwella	Penaethiaid Gwasanaeth.	Hydref / Tachwedd
Adroddiad Cronfeydd Wrth Gefn & Monitro Cyllideb Hanner Blwyddyn	Gwasanaeth Cyllid	Tachwedd
Penaethiaid Gwasanaeth i baratoi a chwblhau eu HOLL Achosion Busnes (gan gynnwys Refeniw / Cyfalaf & Grant Gwella Perfformiad)	Penaethiaid Gwasanaeth.	30 Tachwedd
Cynhyrchu Adroddiad Gwella Blynyddol (yn cynnwys Crynodeb o'r Asesiad Corfforaethol a'r Asesiad Perfformiad)	Swyddfa Archwilio Cymru	30 Tachwedd
Paratoi'r Gyllideb	Cyfarwyddwr Cyllid	Tachwedd tan Chwefror
Paratoi / Drafftio'r Cynlluniau Darparu Gwasanaeth	Penaethiaid Gwasanaeth.	Tachwedd tan Chwefror
Adroddiad Asesiad Corfforaethol (yn cynnwys y Llythyr Blynyddol)	Swyddfa Archwilio Cymru & PWC	30 Tachwedd
Templed y Cyd-Asesiad Ffurfiol o'r Asesiad Risg Gorfforaethol	Tîm Gweithredol / Swyddfa Archwilio Cymru / PWC / Estyn / CSSIW	Rhagfyr / Ionawr
Ymgynghori ar y Gyllideb & Cynllun Gwella	Swyddfa Rheoli Rhaglen / Cyllid	Rhagfyr / Ionawr
Cadarnhau'r Gyllideb / Cynllun Gwella	Y Cyngor Llawn	Mawrth

